

Monitor Aktywności

Instrukcja instalacji

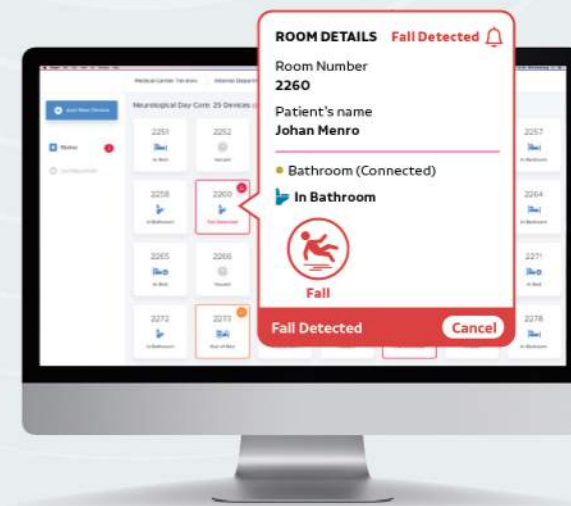




Czym jest Monitor Aktywności

Monitor Aktywności to urządzenie, które wykorzystuje fale radiowe do skanowania pokoju 24 godziny na dobę i wykrywania, czy mieszkaniec upadł.

Po upadku, Monitor Aktywności wysyła wiadomość SMS do głównego opiekuna, aby podopieczny mógł otrzymać pilną pomoc medyczną. Będziesz także mógł zobaczyć upadki i obecność mieszkańców na panelu zarządzania obiektem.



Uwaga: korzystanie z fal radiowych jest całkowicie nieszkodliwe i oznacza brak kamer, co zapewnia prywatność mieszkańcom.

Co zawiera zestaw:



Urządzenie Monitor Aktywności

Ładowarka ścienna USB



Adapter (w razie potrzeby)

Czego potrzebujesz:

Silne Wi-Fi (2.4GHz)



Taśma miernicza



Smartfon z obsługą Bluetooth®



Komputer z Google Chrome®



Urządzenie Monitor Aktywności – w skrócie:

Lampka
ledowa



 **vayyar**
Home



Przycisk



Głośnik



Monitor Aktywności - terminologia

Urządzenie:

Urządzenie - Monitor Aktywności.

Identyfikator urządzenia:

Podstawowy sposób, w jaki identyfikujemy urządzenia. Każdy identyfikator zaczyna się od „id_...”, po którym następuje długi ciąg cyfr i liter.

Aplikacja mobilna:

Aplikacja pobierana na telefon. Można ją pobrać ze sklepu [Google Play](#)® oraz [App Store](#)®.

Parowanie aplikacji:

Synchronizacja urządzenia z telefonem opiekuna.

Paski samoprzylepne:

Specjalne kawałki taśmy, które przykleją urządzenie do ściany.

Wymiary:

Długość i szerokość pomieszczenia, odległości między meblami oraz odległości względem urządzenia.

Konfiguracja:

Wartości pobierane z wymiarów, które są wprowadzane do systemu urządzenia oraz aktywujące inne funkcje urządzenia.

Montaż:

Mocowanie urządzenia do ściany.

Podregion:

Region, w którym można wybrać czy system ma informować o wykryciu upadku i obecności.

Wykryto upadek:

Gdy urządzenie wykryło upadek i wysłało powiadomienie do panelu www.

Numer seryjny:

Jest to dodatkowy sposób identyfikacji urządzeń. Numer seryjny pojawia się z tyłu urządzenia i zaczyna się od “VX”, po którym następuje ciąg cyfr i liter.

Montaż urządzenia



Urządzenie powinno:

- **być montowane idealnie pionowo na ścianie** na wysokości 1.5m od podłogi do środka urządzenia
- **być montowane** w pomieszczeniu nie większym niż 4m x 4m, a odległość na boki od czujnika nie powinna być większa niż 2m
- **być montowane** za pomocą samoprzylepnych pasków znajdujących się z tyłu urządzenia
- **być montowane** z dala od metalowych przedmiotów, takich jak poręcze, a także nie być skierowane w stronę luster
- **być montowane** jak najbliżej środka pokoju, a jeśli jest w sypialni – w pobliżu łóżka
- **nie być montowane** na drzwiach, ościeżnicy, oknie lub lustrze
- **nie być montowane** za półką na książki, telewizorem lub innym przedmiotem, który zablokuje bezpośrednią linię widzenia urządzenia do wszystkich obszarów pokoju.

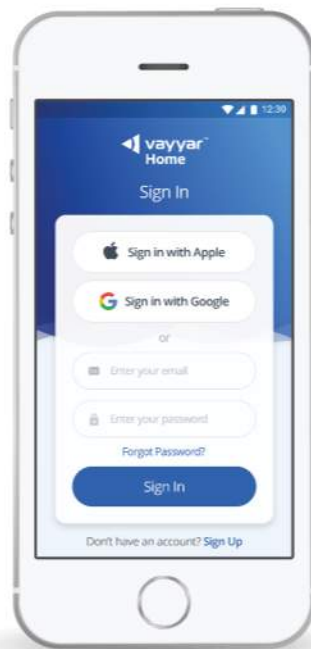
*Uwaga:
Monitor
Aktywności ma
zasięg wykrywania
do 4m x 4m*

Tworzenie konta



Krok 1

Zainstaluj aplikację na swoim telefonie, pobierając ją z [Google Play Store](#)[®] lub [App Store](#)[®]



Krok 2

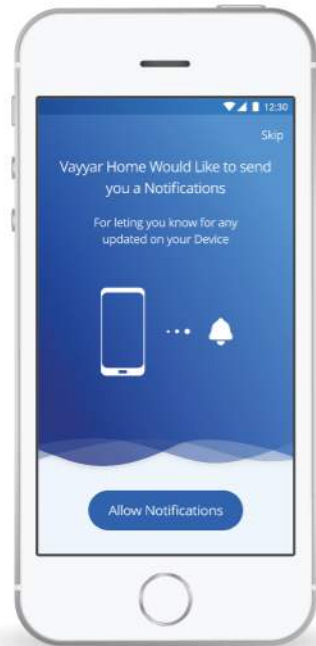
Otwórz aplikację i utwórz konto, używając działającego adresu e-mail



Krok 3

Następnie połącz się z najsilniejszą możliwą siecią Wi-Fi o przepustowości 2,4 GHz.

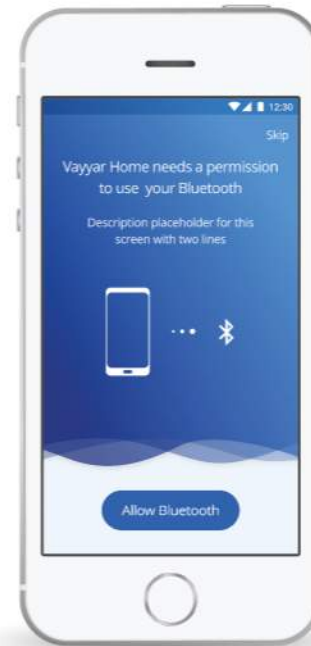
Parowanie aplikacji z urządzeniem



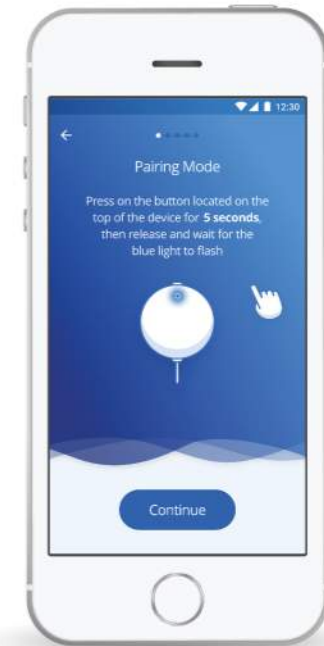
Krok 1
Zezwól na powiadomienia



Krok 2
Zezwól na dostęp do mikrofonu



Krok 3
Zezwól na dostęp do Bluetooth®



Krok 4
Naciśnij i przytrzymaj przycisk na urządzeniu przez 5 sekund. Po jego zwolnieniu dioda LED zacznie migać na niebiesko. Kliknij „Kontynuuj”.

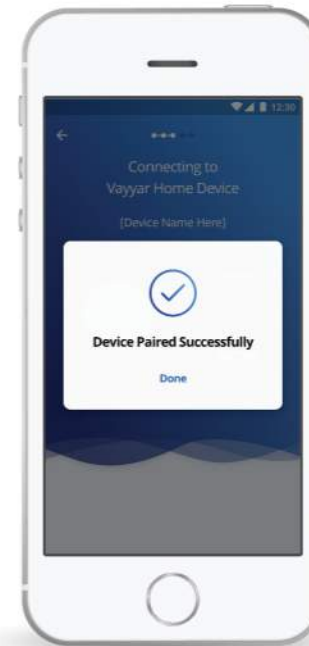
Parowanie aplikacji z urządzeniem (dalsza część)



Krok 5
Wprowadź hasło
do swojej sieci
Wi-Fi

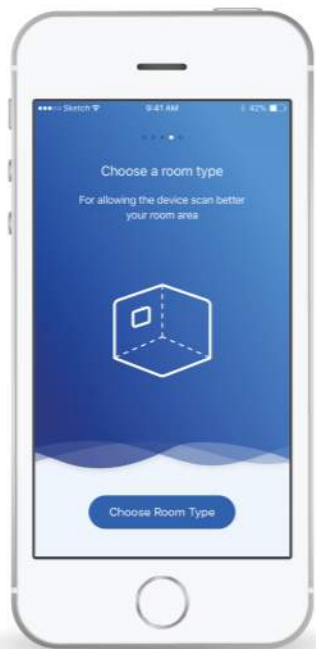


Krok 6
Urządzenie
rozpocznie proces
parowania, może to
potrwać kilka minut

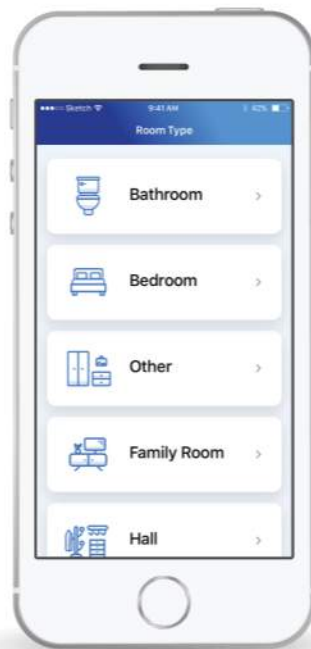


Krok 7
Pomyślne
sparowanie
zostanie
potwierdzone
komunikatem.

Wybór typu pomieszczenia



Krok 1
Wciśnij
przycisk
„Wybierz typ
pokoju”

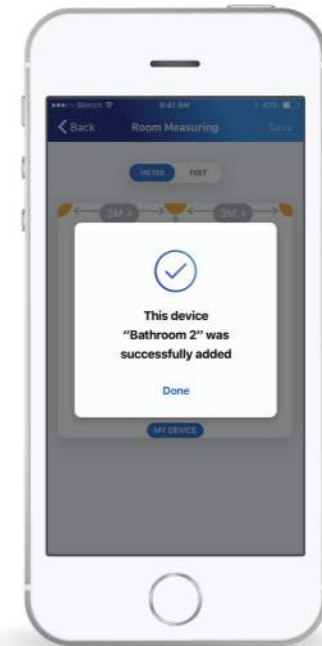
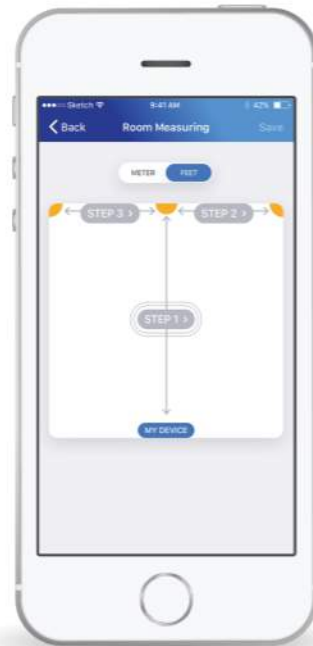
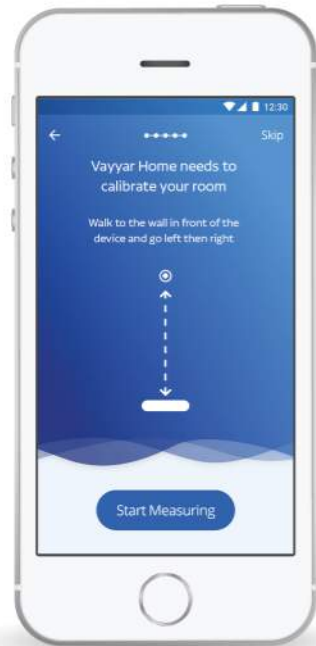


Krok 2
Wybierz odpowiedni
typ pokoju
z dostępnych na liście



Krok 3
Nadaj swojemu
pokojowi nazwę, taką
jak np. „Pokój 24”.

Kalibrowanie urządzenia do Twojego pokoju



Kroki 1, 2 i 3

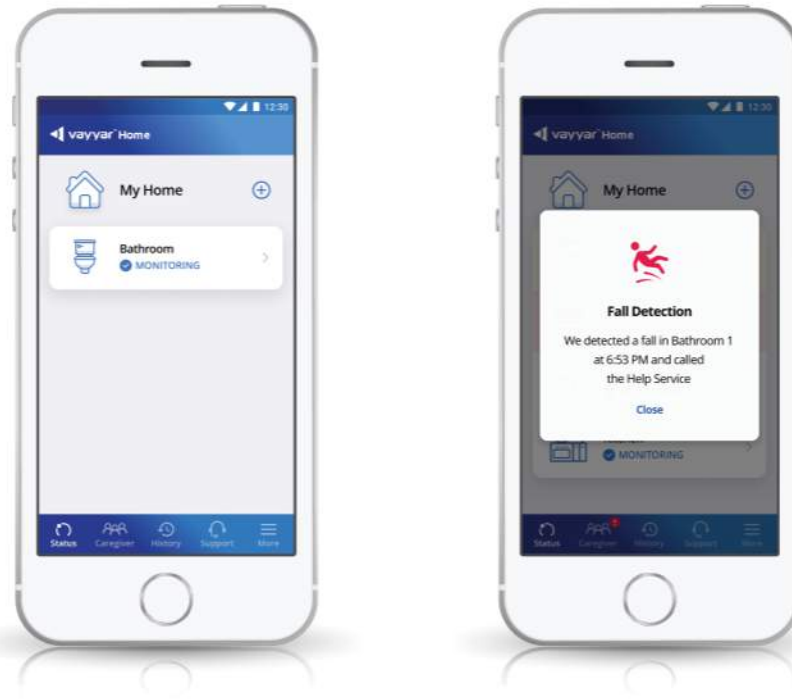
Zmierz odległość od urządzenia do przeciwległej ściany (krok 1), do ściany po prawej (krok 2) i do ściany po lewej (krok 3).

Następnie wprowadź te wymiary w wyskakujących polach, które pojawiają się po dotknięciu każdego odpowiedniego szarego pola i kliknij „Zapisz” w prawym górnym rogu

Krok 4

Twoje urządzenie jest teraz skalibrowane do Twojego pokoju (Wymiary można zmienić w dowolnym momencie podczas pracy).

Twoje urządzenie jest teraz sparowane



Możesz teraz rozpocząć monitorowanie. Wszystkie Twoje urządzenia zostaną wyświetlone na ekranie stanu, a po wystąpieniu upadku otrzymasz powiadomienie oraz SMS.

*Uwaga:
Gdy urządzenie jest sparowane pierwszy raz, lub aplikacja jest otwarta, może minąć kilka minut, zanim stan pokaże "Monitorowanie". Na początku wyświetli się „Nie monitoruje”.*

Logowanie do konta w panelu internetowym

Przejdź na stronę:

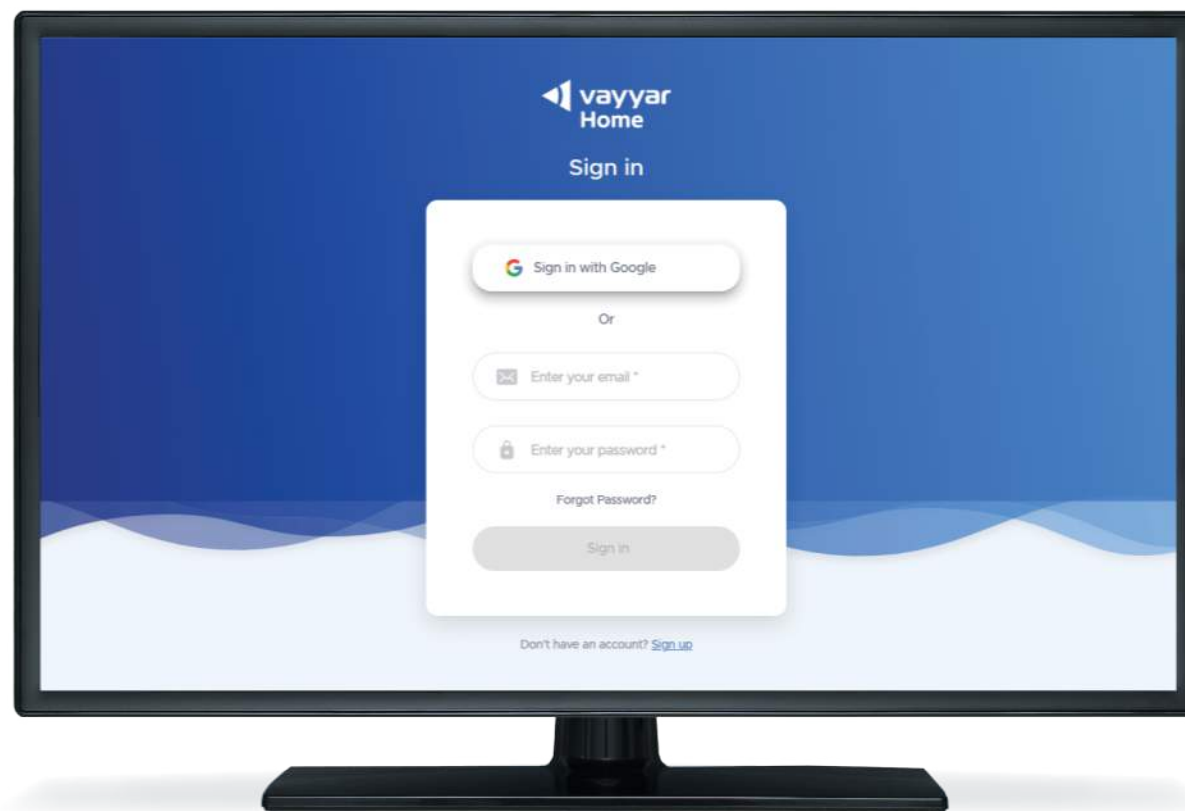
walabotdashboard.firebaseio.com

w przeglądarce Chrome na komputerze i wprowadź nazwę użytkownika oraz hasło do konta.

Ponieważ masz już konto za pośrednictwem aplikacji mobilnej, nie musisz ponownie parować urządzenia z panelem, gdyż jest już połączone z kontem.

Następnie:

- W przyszłości możesz dodawać wszystkie swoje urządzenia do tego konta.
- Dla pozostałych urządzeń użyj tego samego konta, aby wyświetlać je na jednym panelu internetowym i aplikacji mobilnej.

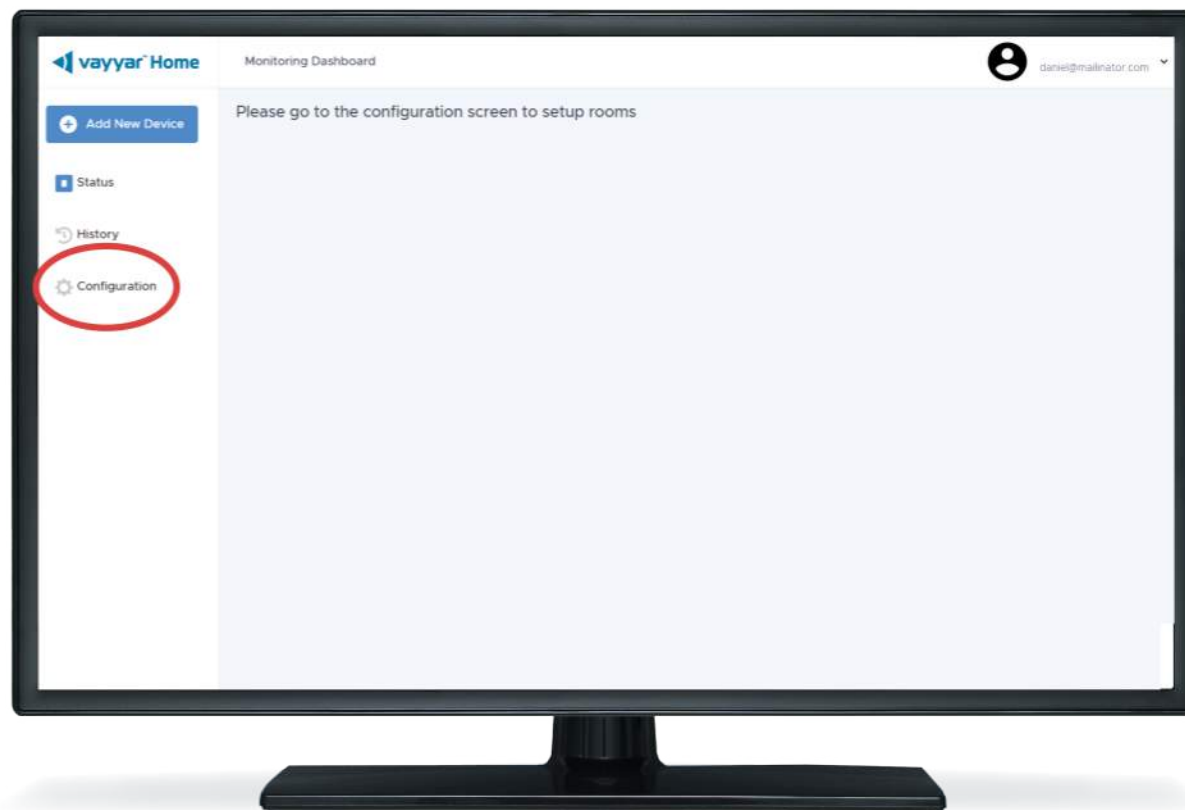


Konfiguracja urządzenia

Po zalogowaniu się do pulpitu zobaczysz ekran statusu. Tutaj pojawią się wszystkie Twoje urządzenia z aktualnym stanem. Początkowo pole będzie puste, ponieważ urządzenia nadal muszą mieć wprowadzone wymiary (lub zostać „skonfigurowane”). Podczas pierwszej konfiguracji konieczne będzie ręczne skonfigurowanie urządzeń, których chcesz używać.

Następnie:

- Kliknij zakładkę „Konfiguracja”, która widoczna będzie w menu po lewej stronie.
- Tam zobaczysz identyfikatory urządzeń, z którymi Twoje konto jest już sparowane.

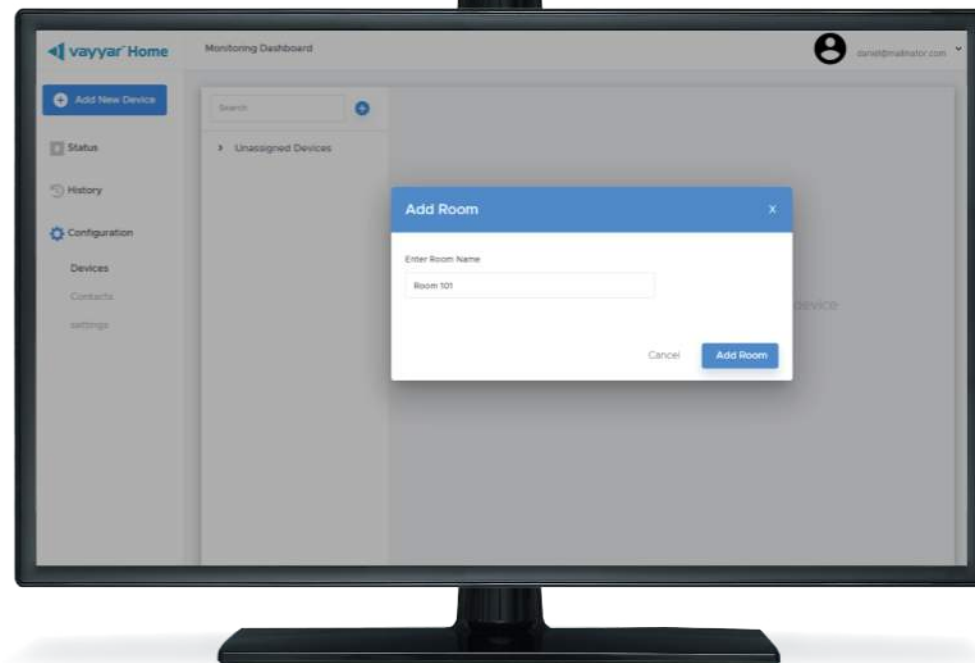
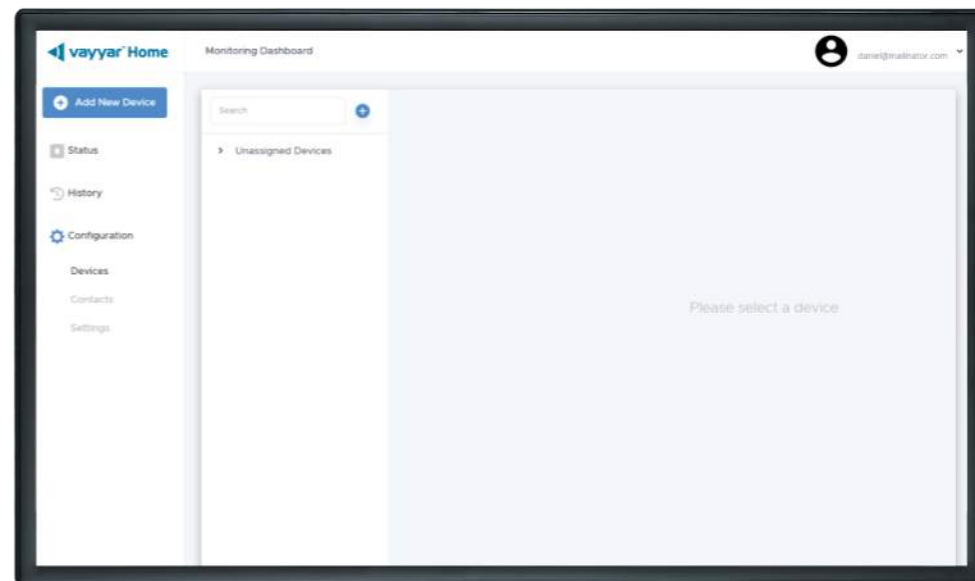


Dodaj nazwy pokoi/apartamentów do swojego konta

Pierwszym krokiem jest dodanie nazwy pokoju lub mieszkania do swojego konta.

Na przykład tutaj możesz utworzyć i dodać Pokój 101, który będzie miał wiele urządzeń, które możesz dodać do niego później.

- Kliknij niebieski znak plus u góry ekranu.
- Wprowadź żądaną nazwę pokoju i kliknij „Dodaj pokój”.
- Zobaczysz swój nowy pokój po lewej stronie pod zakładką „Nieprzypisane urządzenia”.



Przypisz urządzenia do pokoju

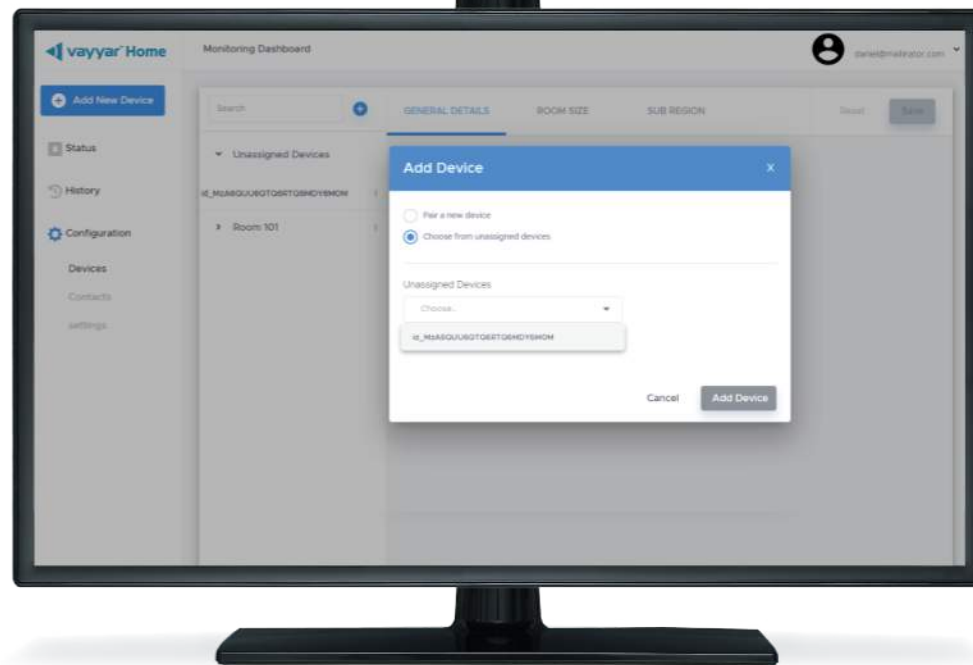
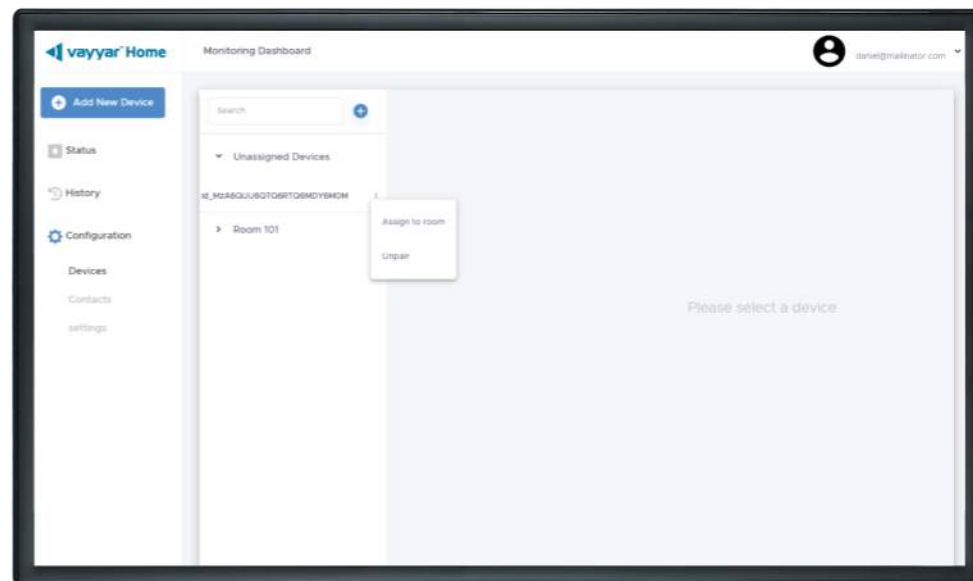
Istnieją dwie metody przypisania urządzenia do pokoju lub mieszkania, które wykonałeś w poprzednim kroku.

Pierwsza metoda:

- Kliknij kartę „Nieprzypisane urządzenia”.
- Kliknij urządzenie, które chcesz przypisać do pokoju i kliknij „Przypisz do pokoju”.
- Wybierz pokój, do którego chcesz dodać czujnik.
- Urządzenie zostanie teraz wyświetlone pod wybranym pokojem.

Druga metoda:

- Kliknij niebieski znak plus obok wybranego pokoju.
- Wybierz opcję „Wybierz z nieprzypisanych urządzeń”.
- Wybierz czujnik, który chcesz podłączyć, według jego identyfikatora i kliknij „Dodaj urządzenie”.

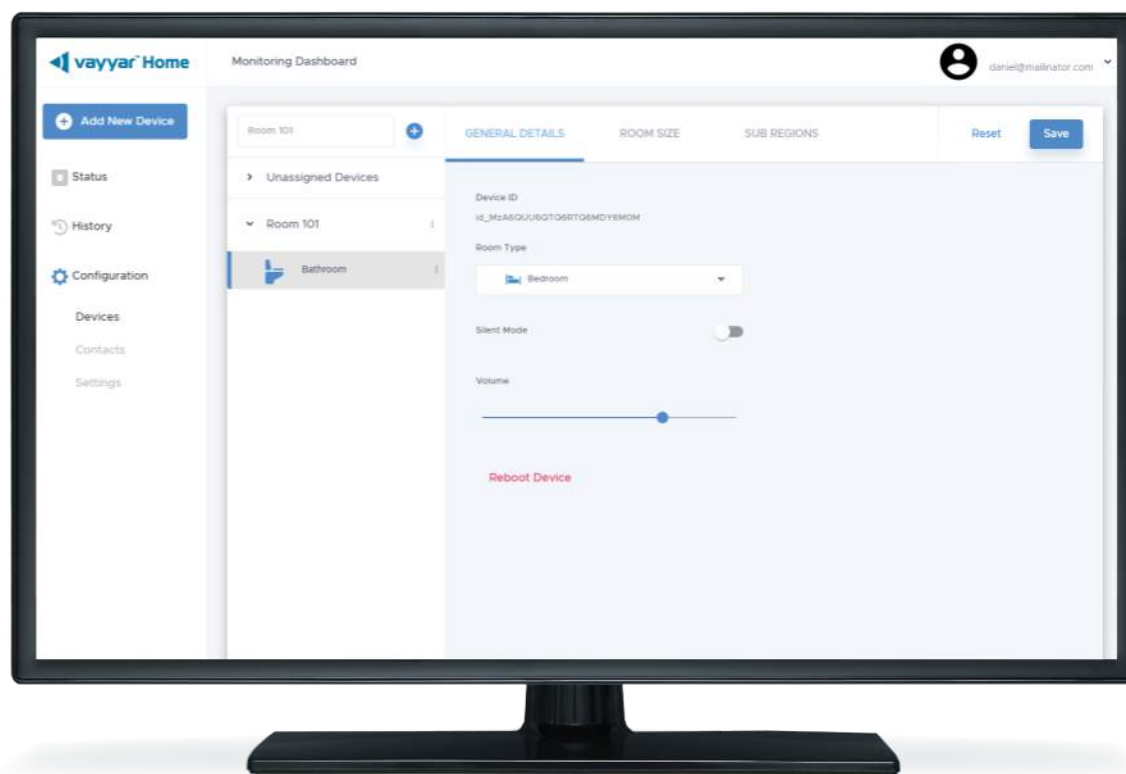


Ustawienia ogólne

Aby skonfigurować różne funkcje urządzenia, kliknij pokój/mieszkanie, a następnie kliknij żądane urządzenie. Spowoduje to otwarcie okna „Szczegóły ogólne”. Tutaj zobaczysz identyfikator urządzenia wymieniony w górnej części okna. Poniżej znajdziesz i możesz zmienić:

- **Rodzaj pokoju** (sypialnia, łazienka, salon itp.)
- **Tryb cichy** (aby otrzymywać powiadomienia o upadku w panelu internetowym, czy nie)
- **Głośność**
- **Uruchom ponownie urządzenie.**

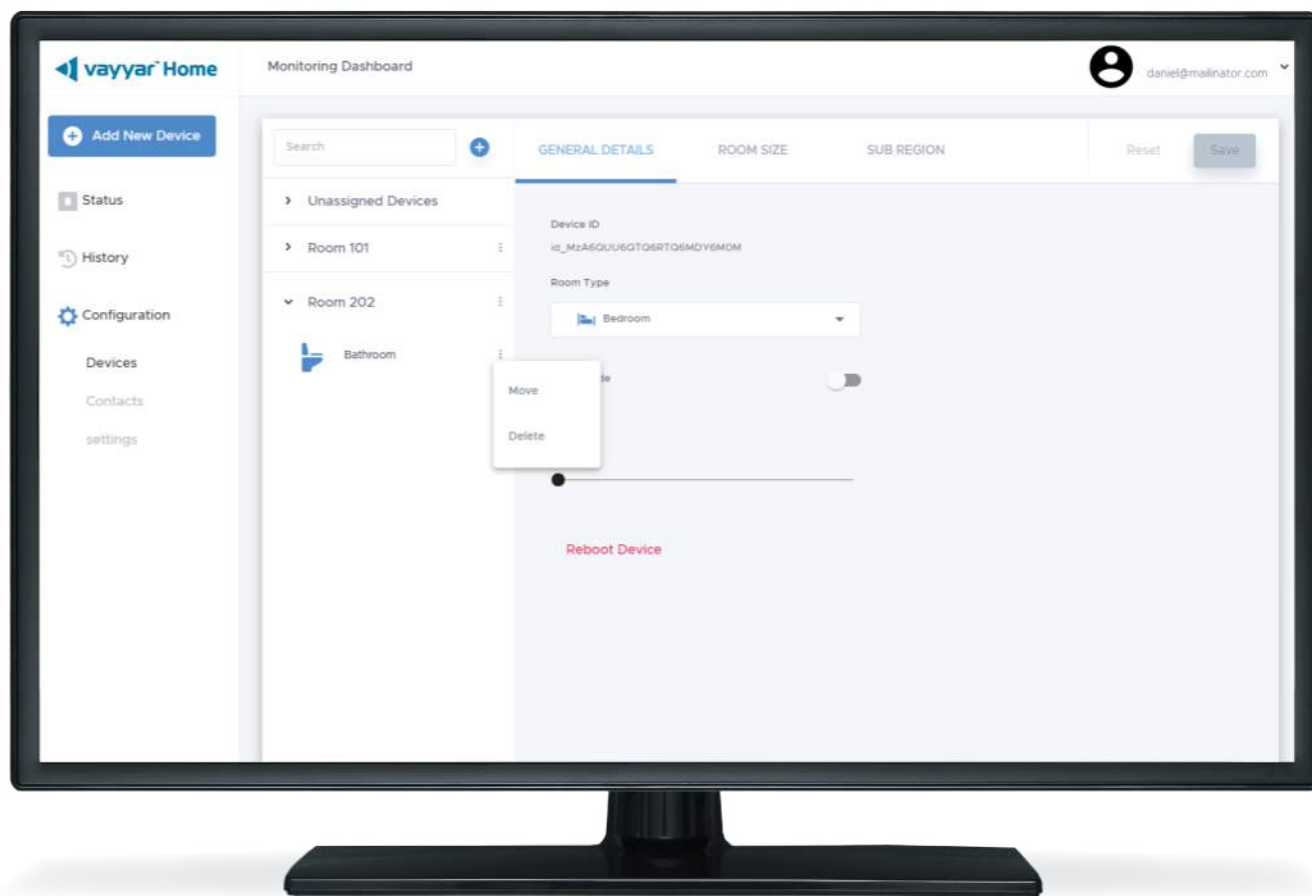
Uwaga: Gdy włączony jest tryb cichy, oznacza to, że powiadomienia SMS nie będą wysyłane do opiekuna w przypadku upadku. Tryb cichy nie zmniejsza głośności urządzenia.



Przenieś lub usuń urządzenia

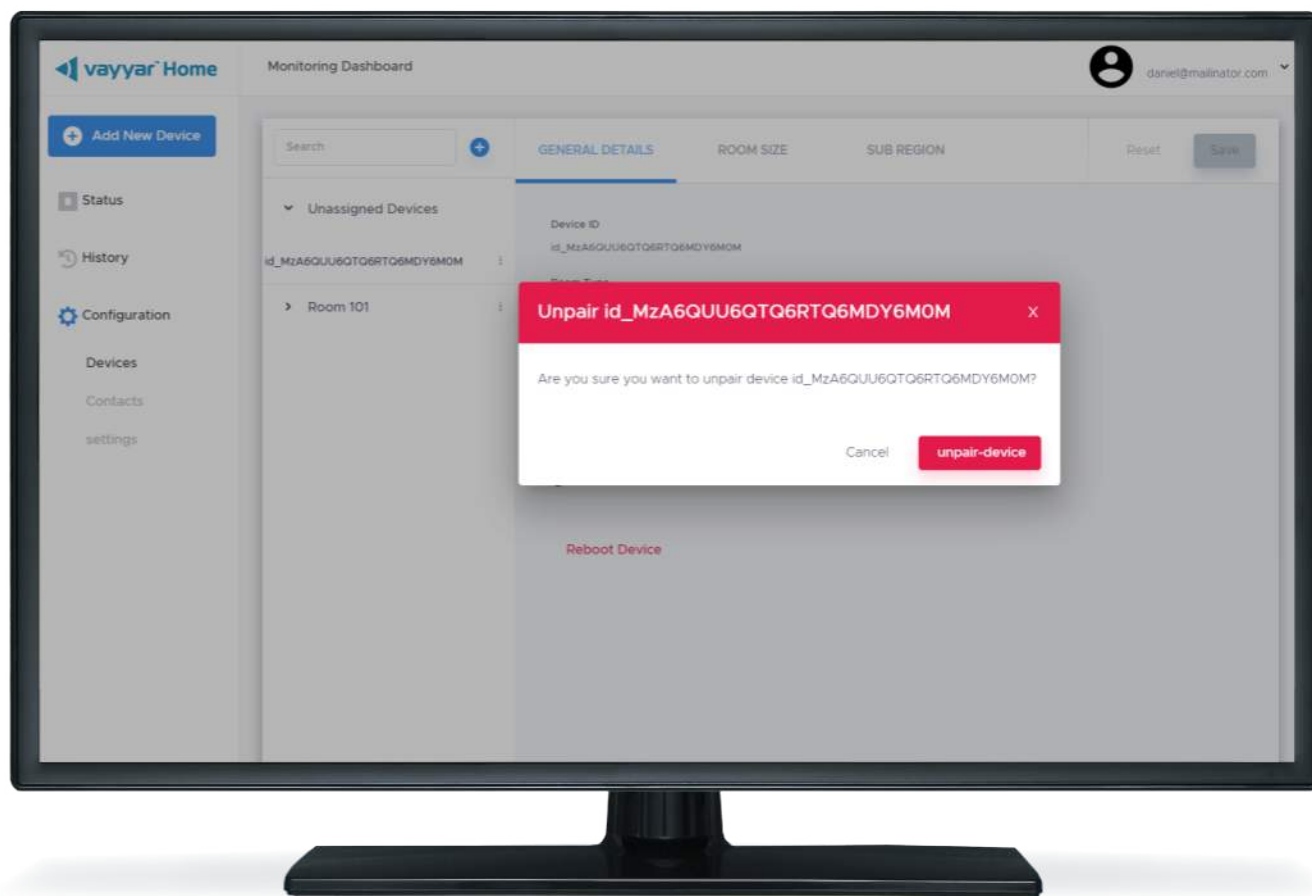
Możesz przenieść urządzenie do innego pomieszczenia, co zachowa jego konfigurację, lub możesz całkowicie usunąć czujnik z przypisanych pomieszczeń i umieścić go w zakładce „Nieprzypisane urządzenia”.

Kliknij opcję menu obok urządzenia w przypisanym pomieszczeniu, aby przenieść lub usunąć czujnik.



Usuwanie sparowania urządzeń

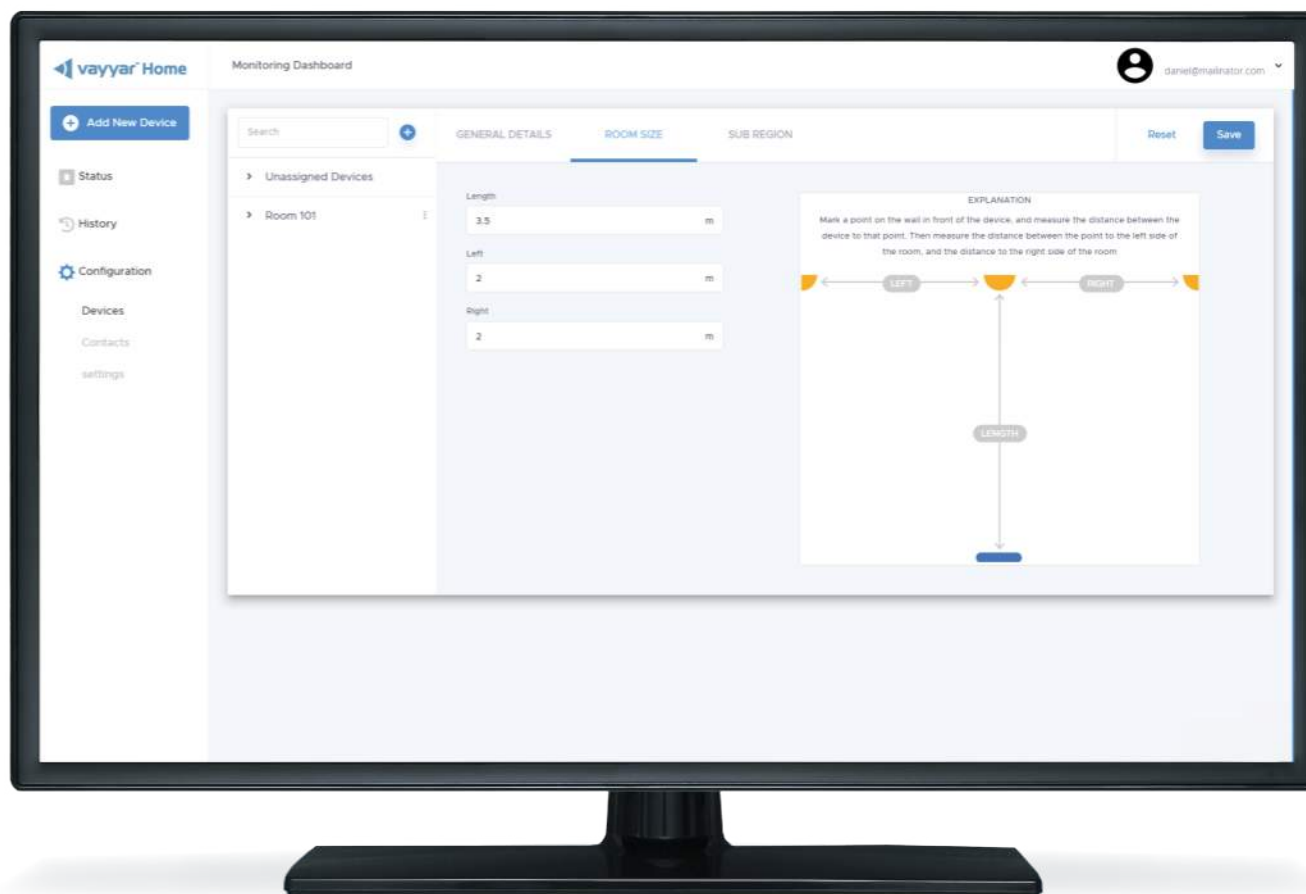
Aby usunąć sparowanie urządzenia, co spowoduje całkowite usunięcie go zarówno z panelu internetowego, jak i aplikacji mobilnej, kliknij opcję menu, gdy czujnik znajduje się na karcie „Niepodpisane urządzenia”. Tam możesz usunąć sparowanie urządzenia lub przypisać je do pokoju.



Rozmiar pomieszczenia - ustawienia

Przejdź do zakładki u góry ekranu oznaczonej „Rozmiar pokoju”, aby ustawić wymiary. Następnie możesz ustawić rozmiar pokoju. Jest to maksymalny obszar, który urządzenie będzie skanować.

Urządzenie ma maksymalny zasięg 2 metry w lewą i 2 metry w prawą stronę od środka czujnika oraz 4 metry długości od urządzenia do przeciwległej ściany.



Tworzenie i edycja podregionów

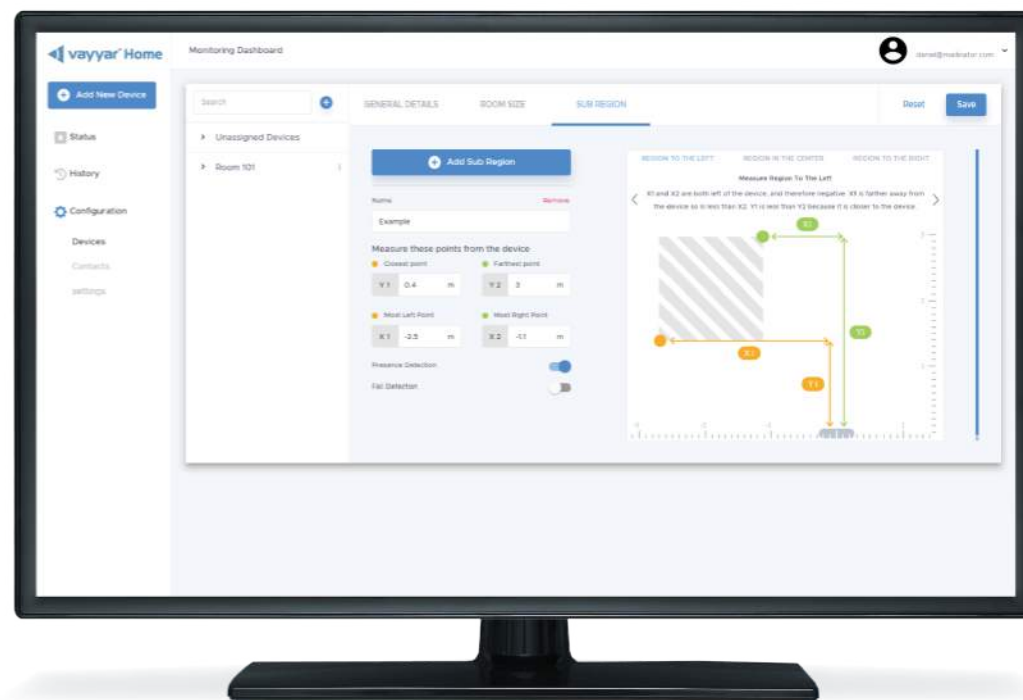
„Podregion” to region, który możesz utworzyć w pomieszczeniu.

W każdym regionie możesz aktywować „Wykrywanie obecności”. Aktywacja wykrywania obecności pozwala zobaczyć, kiedy mieszkaniec wszedł do tego podregionu. Na przykład, umieszczając podregion nad łóżkiem i aktywując obecność, możesz zobaczyć, kiedy ktoś wchodzi i wychodzi z łóżka.

Możesz także wyłączyć wykrywanie upadku w podregionie, dzięki czemu nie otrzymasz powiadomienia, jeśli upadek nastąpi w tym regionie. Pomaga to zapobiegać fałszywym alarmom w niektórych obszarach. Należy zdefiniować „obszar łóżka” w sypialni i „obszar toalety” w łazience, aby uniknąć fałszywych alarmów, gdy ktoś leży na łóżku lub siedzi w toalecie.

Przejdź do zakładki u góry ekranu oznaczonej „Subregion”, aby dodać podregion.

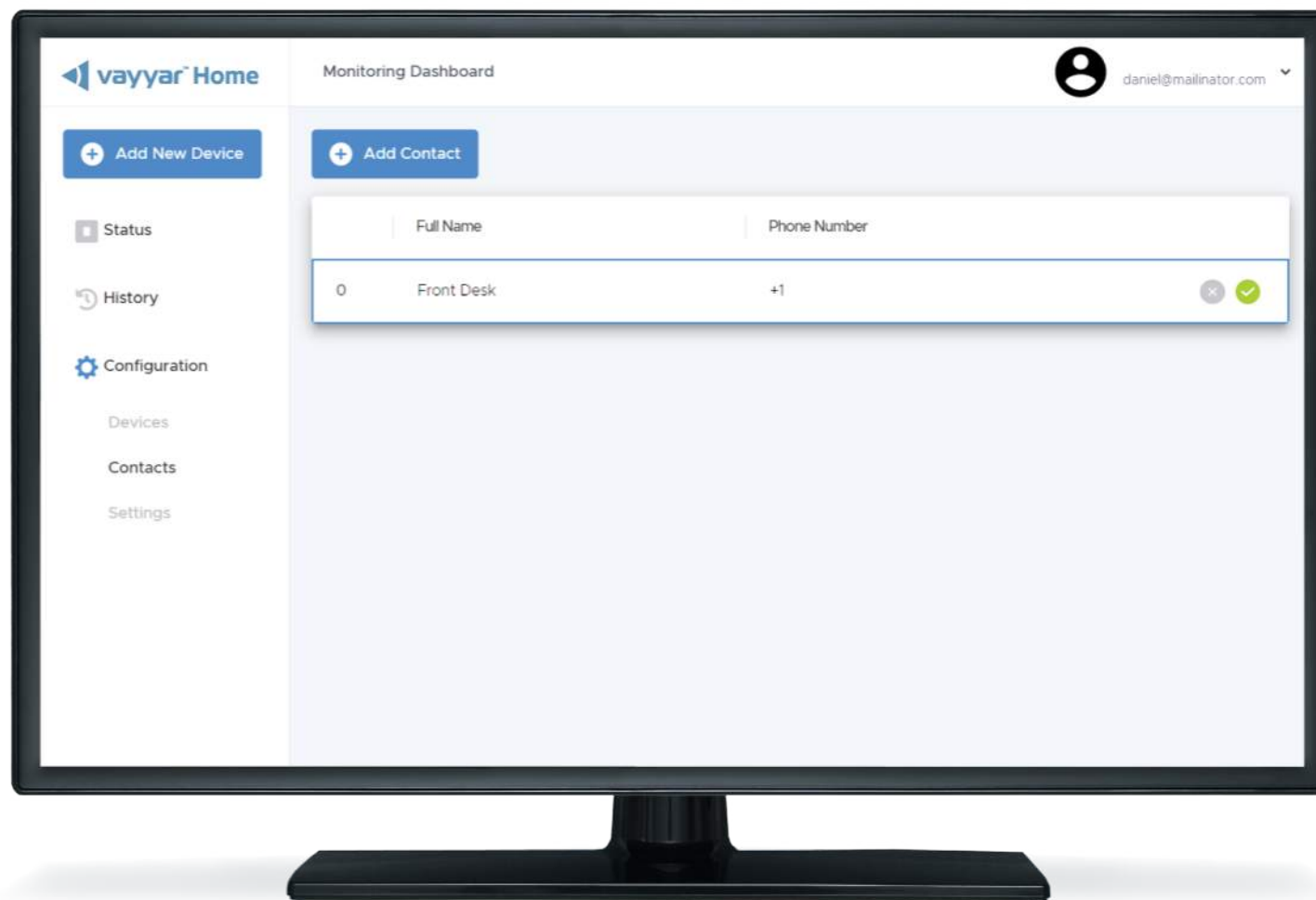
Uwaga: Możesz zobaczyć obecność w podregionie tylko wtedy, gdy typ pokoju to sypialnia. W sypialni można utworzyć do dwóch podregionów dla łóżek. Muszą to być dwa pierwsze utworzone regiony.



Dodawanie i edycja informacji o Opiekunach - Kontakty

Na liście po lewej stronie widoczna jest zakładka „Kontakty”. Tutaj możesz dodać lub usunąć informacje kontaktowe opiekuna.

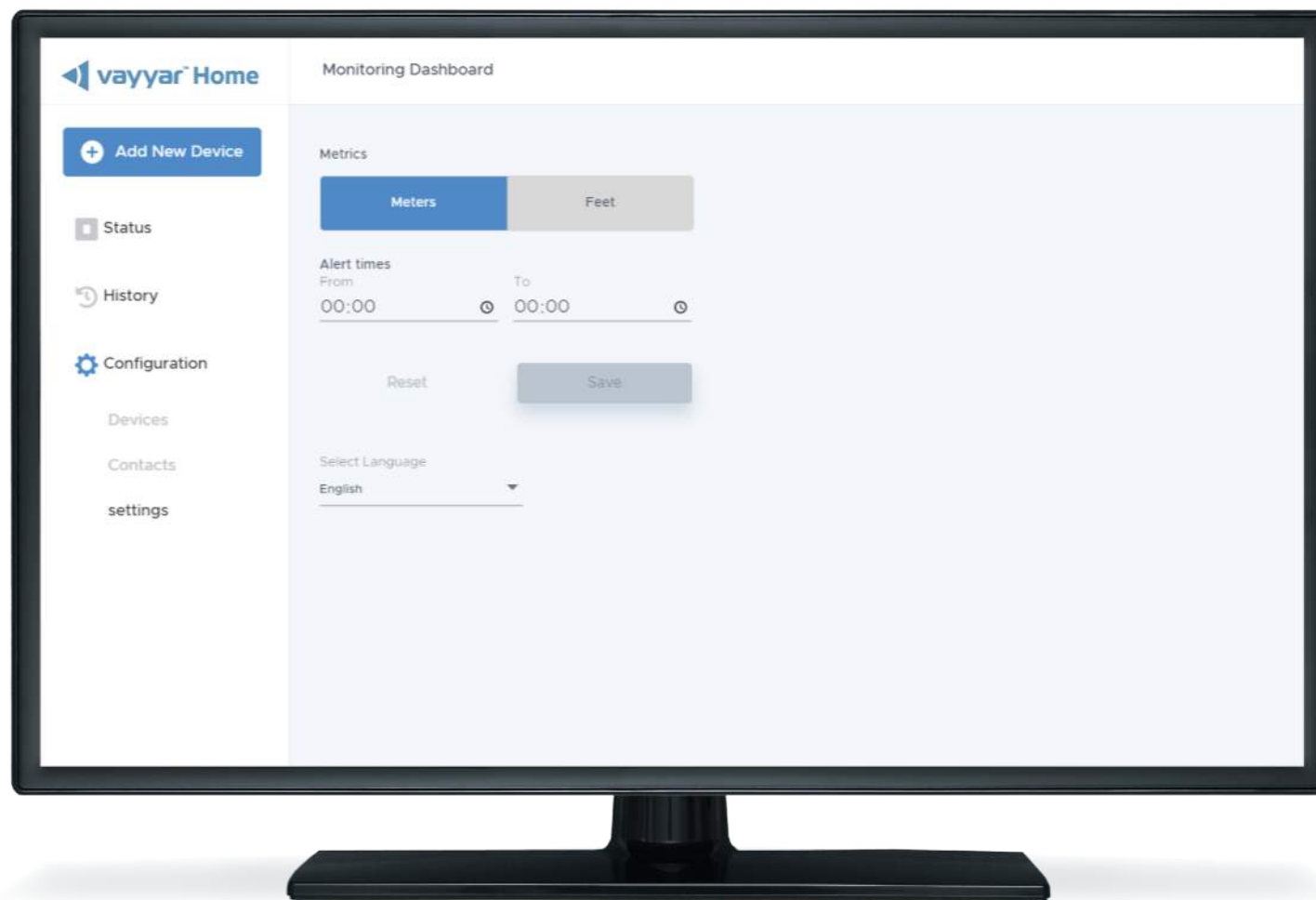
Możesz zmienić kolejność pierwszego wywoływanego opiekuna, przeciągając upuszczając wybranych opiekunów na liście.



Ustawienia

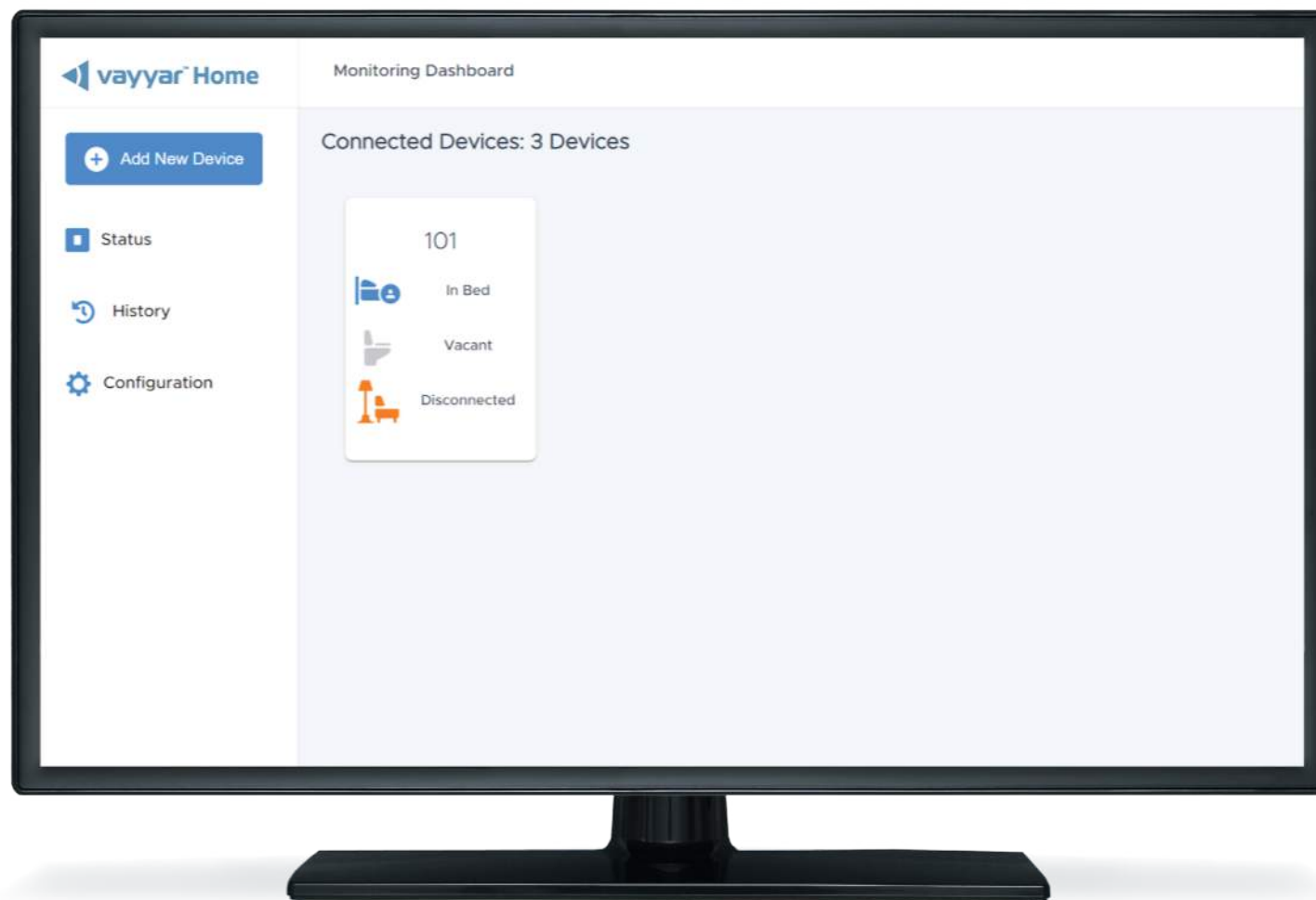
W zakładce ustawień możesz zmienić kilka funkcji, w tym:

- **Metryka**
- **Czasy alertów**
(pozwała na otrzymanie alertu, gdy mieszkaniec opuści łóżko lub opuści pokój)
- **Język.**



Podsumowanie konfiguracji

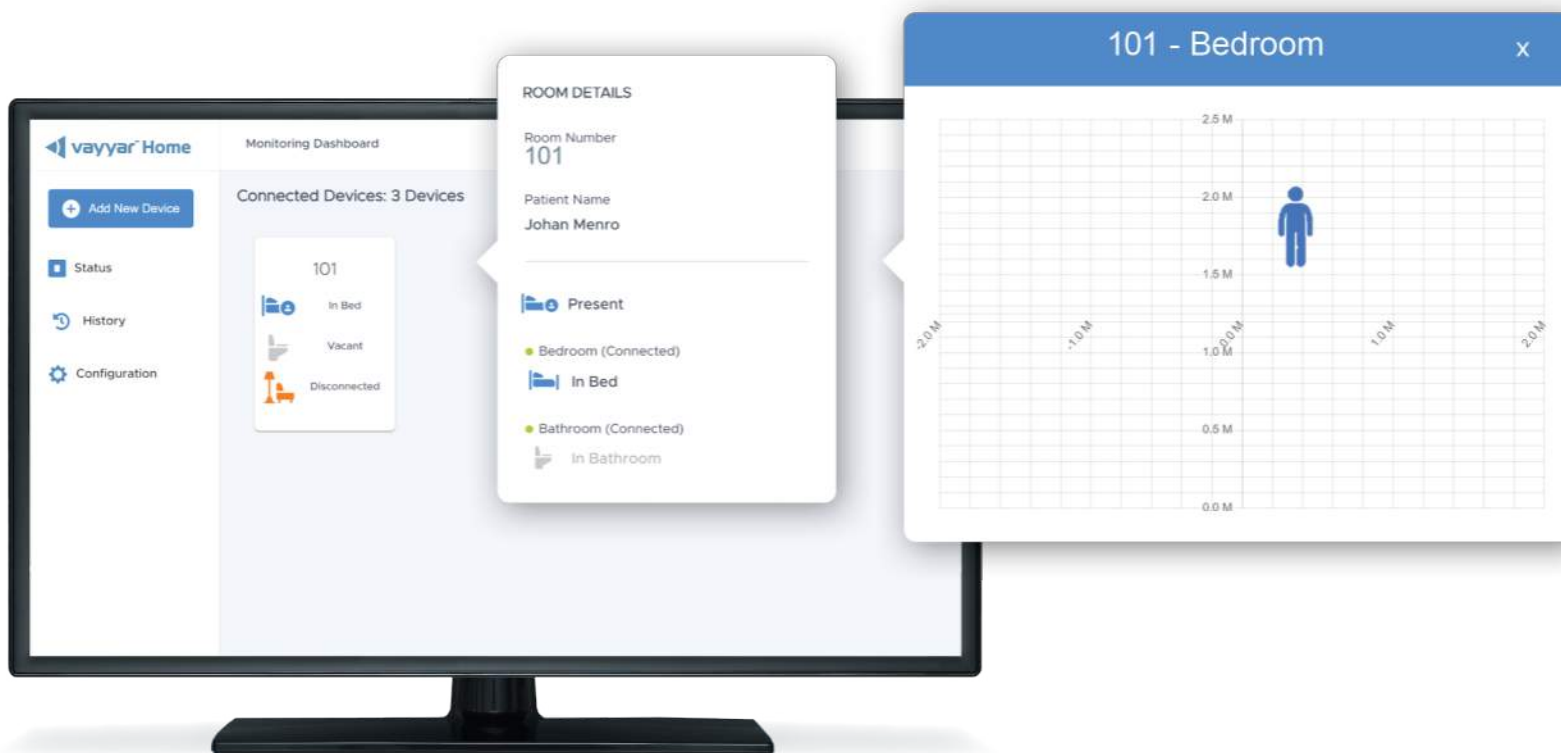
Po skonfigurowaniu wszystkiego przejdź do ekranu Statusu za pomocą menu bocznego. Teraz zobaczysz pole dla każdego skonfigurowanego pokoju, a w pokoju zobaczysz przypisane do niego urządzenia.



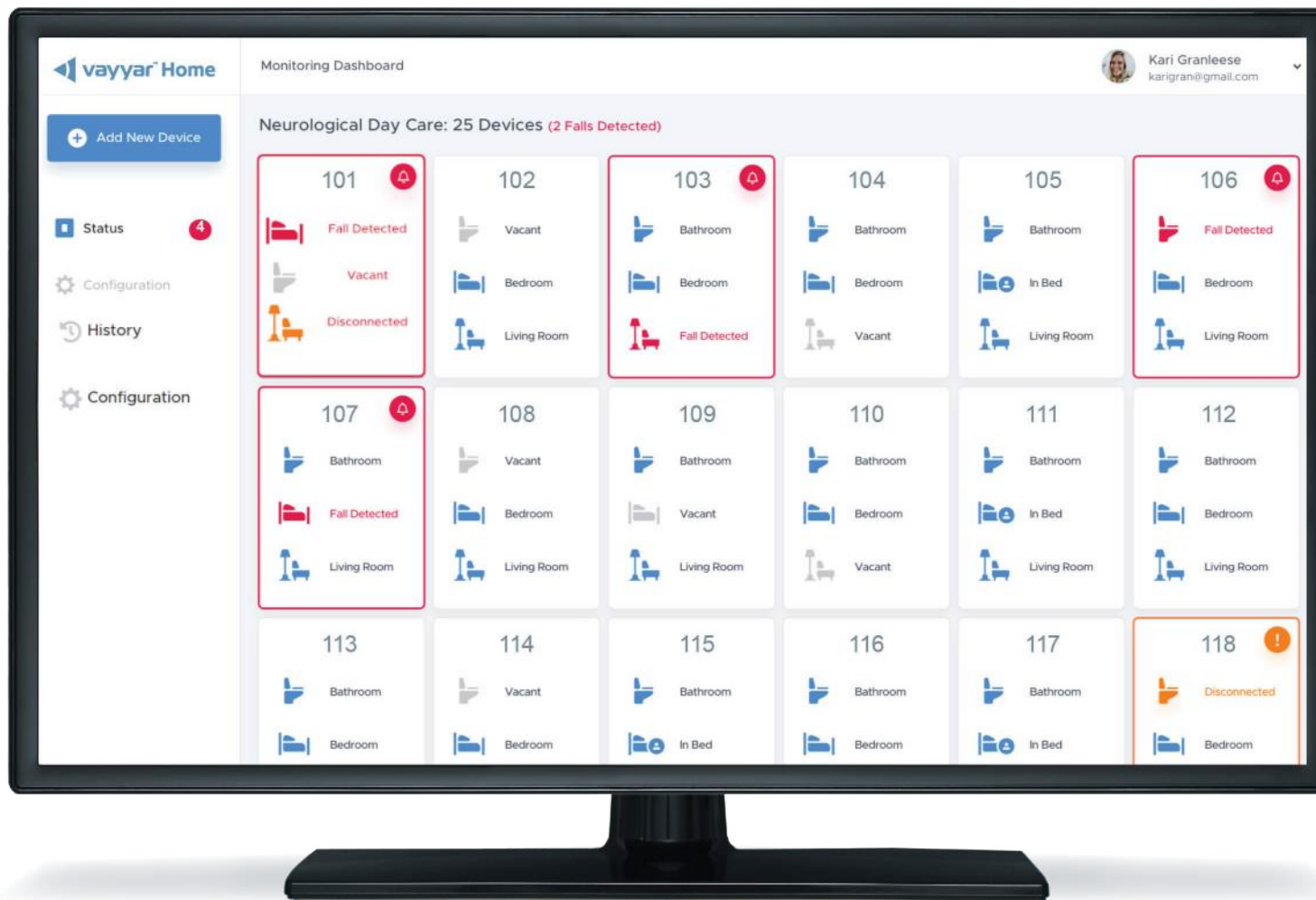
Widok siatki pomieszczenia

Widok siatki pomieszczenia pozwala zobaczyć lokalizację mieszkańca w pokoju, aktualizowaną co minutę.

Aby uzyskać dostęp do widoku siatki, przejdź do widoku statusu i kliknij ikonę pokoju, który chcesz wyświetlić. Następnie, gdy otworzy się wyskakujące okienko, kliknij ikonę pokoju. Spowoduje to otwarcie widoku siatki pomieszczenia.



Ekran statusu urządzeń – przykładowy widok

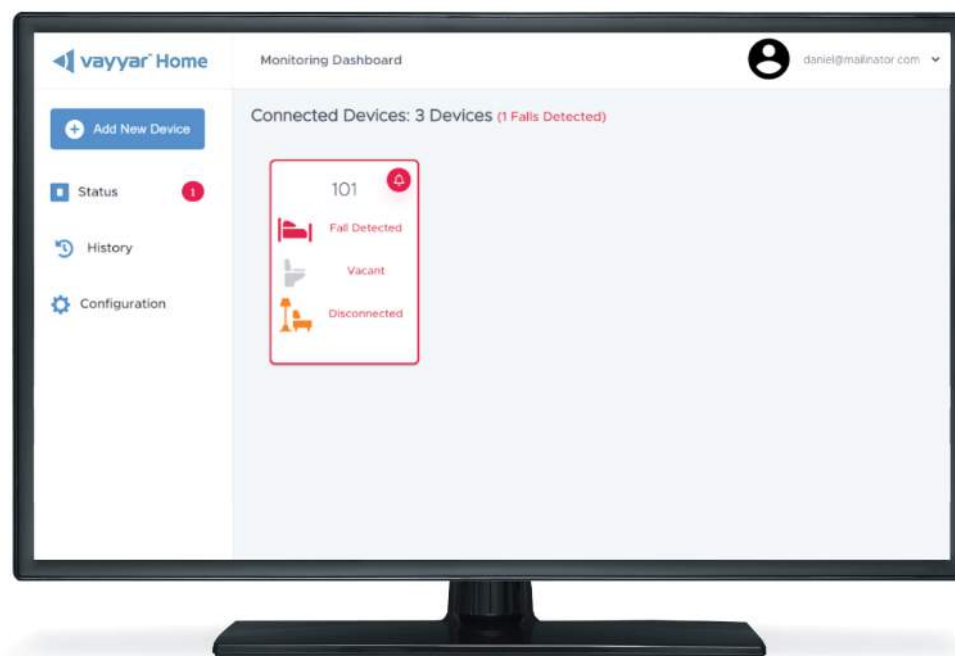


Stany urządzeń

Po kliknięciu ikon widoczny jest status każdego skonfigurowanego pokoju. Możliwe stany to:

- **W pokoju (dowolnego typu)**
Gdy urządzenie wykryje, że ktoś znajduje się w granicach pokoju, symbol zaświeci się na niebiesko
- **W łóżku**
Gdy urządzenie skonfigurowane jako „Sypialnia” wykryje, że ktoś znajduje się w pierwszym lub drugim podregionie, zapali się symbol, a na łóżku pojawi się ikona osoby, w zależności od regionu
- **Pusty**
Gdy urządzenie nie wykryje obecności, ikona będzie widoczna w szarym kolorze

- **Odłączony**
Gdy urządzenie utraci połączenie z systemem (jest odłączone od Wi-Fi lub zasilania), zaświeci się na pomarańczowo
- **Wykryto upadek**
Po wykryciu upadku w pomieszczeniu urządzenie zaświeci się na czerwono i widoczny będzie symbol sygnalizujący zarejestrowanie upadku.



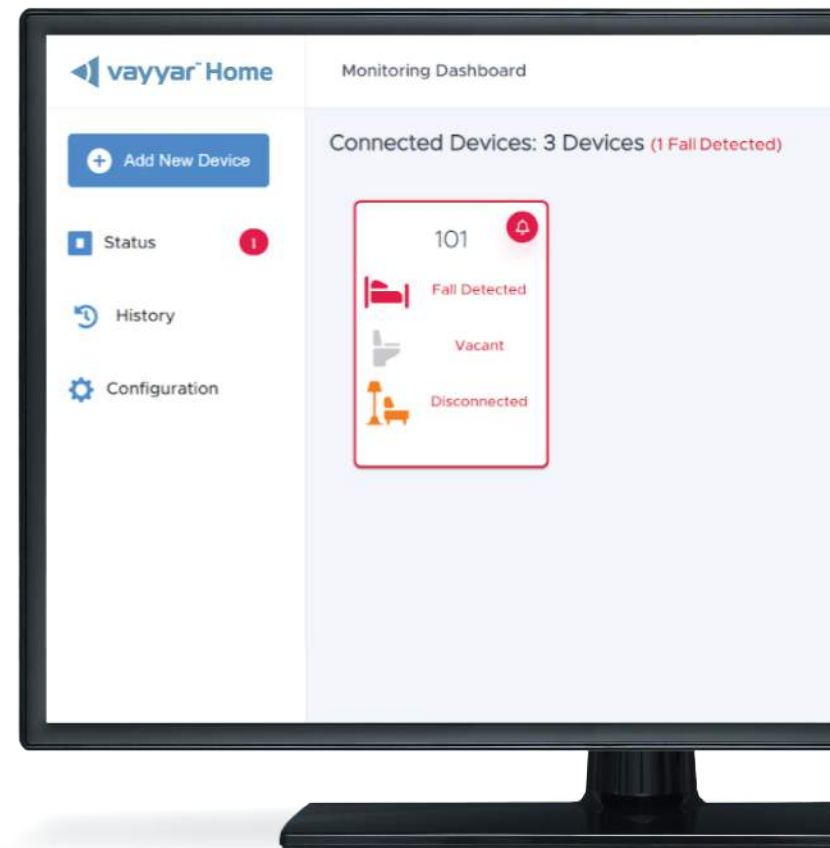
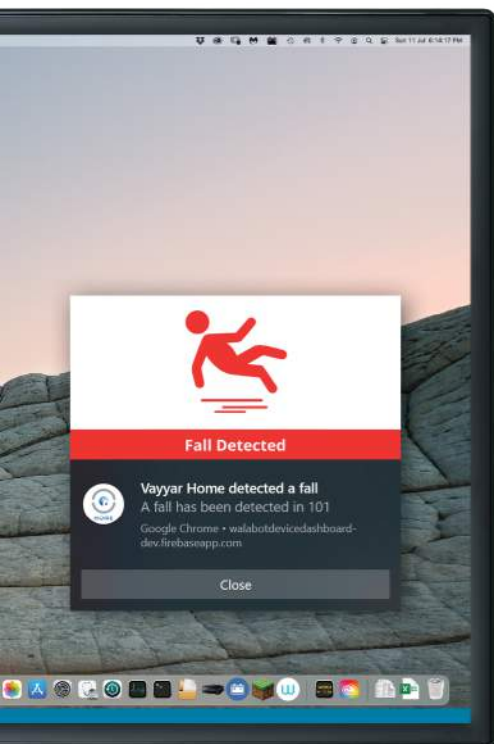
Alerty urządzeń

Otrzymasz alerty, gdy osoba opuści łóżko, pokój lub upadnie.

Gdy zobaczysz alert, możesz kliknąć ikonę pokoju, a następnie go ukryć.

Alerty „Poza łóżkiem” i „Poza pokojem” będą wyświetlane tylko w godzinach skonfigurowanych na karcie „Ustawienia”, natomiast alert „Wykryto upadek” będzie wyświetlany zawsze.

Otrzymasz również powiadomienie w innych otwartych oknach, jeśli nastąpi upadek.



Testowanie funkcji wykrywania upadku

Po zainstalowaniu urządzeń bardzo ważne jest przetestowanie systemu, aby upewnić się, że działa prawidłowo. Po skonfigurowaniu pomieszczenia musisz wykonać kilka próbnych upadków.

- Będziesz musiał pozostać na ziemi przez około półtorej minuty
- Urządzenie zarejestruje upadek w 45 sekund
- W tym czasie dioda LED będzie powoli migać na żółto

- Przez następne 45 sekund urządzenie wyda sygnał dźwiękowy, a dioda LED zacznie migać szybciej
- Po upływie półtorej minuty urządzenie wyśle wiadomość SMS
- Przy próbie upadku upewnij się, że w pokoju nie ma nikogo innego. Urządzenie nie wykryje upadku, jeśli w pomieszczeniu znajduje się więcej niż jedna osoba.



Testowanie funkcji wykrywania upadku (dalsza część)

Dla każdego pomieszczenia należy wykonać co najmniej dwa próbne upadki:

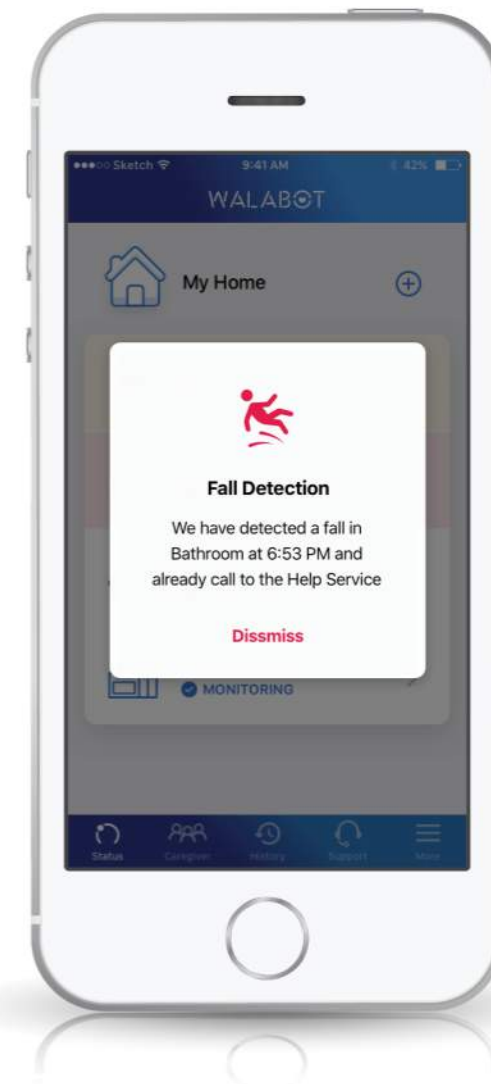
- Jeden upadek należy wykonać z pozycji stojącej
- Jeden upadek należy wykonać z pozycji siedzącej i z innego miejsca w pomieszczeniu niż pierwszy upadek.

Powinieneś upaść płasko na plecy. Nie siadaj, nie klękaj ani nie podnoś się z ziemi w żaden sposób.

Testowe upadki muszą występować w każdym pomieszczeniu z każdym urządzeniem

Należy wykonać następujące dodatkowe testy, aby upewnić się, że nie uruchamiają się żadne alarmy, a także sprawdzić wykrywanie obecności:

- Kładzenie się na łóżku
- Siedzenie na toalecie, kanapie, rozkładanym fotelu itp. w pomieszczeniu niż pierwszy upadek
- Wychodzenie z pokoju.



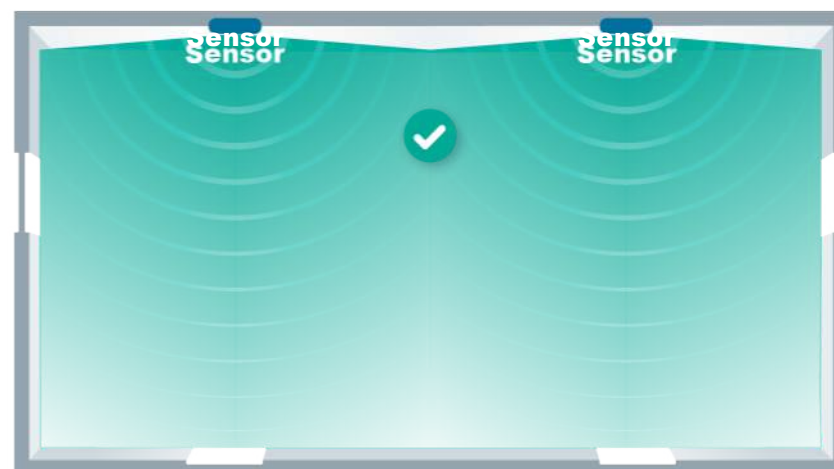
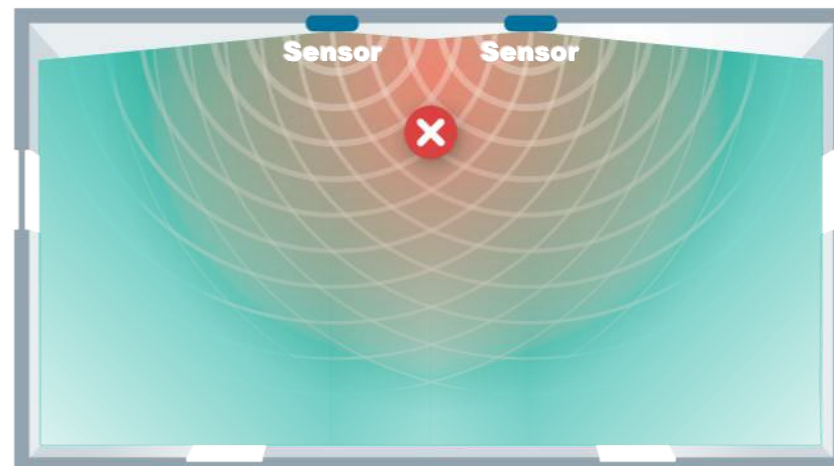
Ogólne wytyczne

Ważne jest, aby zainstalować urządzenia i skonfigurować ich obszary w taki sposób, aby nie nakładały się na siebie nawzajem. Dwa czujniki monitorujące ten sam obszar zmniejszą ich skuteczność.

Powiadomienie o obecności i łączności może nie pojawić się natychmiast po zalogowaniu i może potrwać do 2 minut.

Jeśli to możliwe, zrób zdjęcia układu pomieszczenia. Przydadzą się podczas rozwiązywania problemów.

Jeśli wystąpi błąd, po prostu odłącz i podłącz czujnik ponownie, aby ponownie zainicjować urządzenie.



Przywracanie ustawień fabrycznych

Aby zmienić sieci Wi-Fi lub sparować z nowym użytkownikiem, musisz przywrócić ustawienia fabryczne.

Aby przywrócić ustawienia fabryczne:

- Aby przywrócić ustawienia fabryczne: Przytrzymaj przycisk, aż urządzenie zacznie migać na czerwono i biało (około 30 sekund). Następnie puść przycisk
- Twoje urządzenie zostało zresetowane i możesz sparować je z nową siecią WiFi oraz nowym użytkownikiem
- Aby przełączyć czujnik w tryb parowania, przytrzymaj przycisk urządzenia przez pięć sekund, a następnie go zwolnij.

Uwaga: zresetowanie czujnika oznacza również konieczność ponownego sparowania urządzenia, nawet jeśli chcesz tylko zmienić sieci Wi-Fi.

